



REPORTE DE **SUSTENTABILIDAD** | 2022





CARTA DEL PRESIDENTE/ Pág. 3



SOBRE ESTE REPORTE/ Pág. 4
Nuestros Grupos de Interés/ Pág. 5
Materialidad/ Pág. 6



SOMOS MOLINO CAMPODÓNICO/ Pág. 7
Nuestra Historia/ Pág. 9
Gobernanza/ Pág. 10
Participación en la industria/ Pág. 11
Certificaciones/ Pág. 11
Detalles Organizacionales/ Pág. 12
Nuestros Productos/ Pág. 13
› Pioneros en la producción de
HARINA DE TRIGO ORGÁNICA
refinada en Argentina/ Pág. 14



IMPACTO ECONÓMICO/ Pág. 15
Desempeño Económico/ Pág. 16
Gestión de la cadena de valor/ Pág. 17
Prácticas de venta y etiquetado
de productos/ Pág. 18
Fortaleciendo nuestra cadena
de valor/ Pág. 18



IMPACTO AMBIENTAL/ Pág. 19
Huella de carbono/ Pág. 21
Consumo de energía/ Pág. 22
Gestión de residuos/ Pág. 23
Gestión del agua/ Pág. 24



IMPACTO SOCIAL/ Pág. 25
Colaboradores/ Pág. 26
› Pasantías/ Pág. 27
› Diversidad, Equidad e
› Inclusión/ Pág. 27
Comunidad/ Pág. 29
› Donaciones/ Pág. 29
› Almacén / Pág. 29



ÍNDICE DE CONTENIDO GRI/ Pág. 30

CARTA DEL PRESIDENTE

Mucho ha acontecido en nuestro país y en el mundo desde los comienzos de Campodónico, empresa con 135 años de vida con un presente que nos posiciona sobre raíces sólidas tanto por diversificación de unidades de negocios como de productos a nivel local y regional.

La experiencia y trayectoria en la industria molinera nos obliga a trabajar con el propósito de seguir siendo innovadores, aquí es donde la sustentabilidad nos interpela como eje de trabajo que nos llevará a seguir transformando la cultura de la organización.

Los procesos de cambio en los que hemos incurrido en los últimos años, como la Certificación de Inocuidad, el Almacén del Molino, la Certificación de molienda de trigo orgánico, la inversión en la automatización de procesos, la incorporación de nuevas materias primas a la molienda, siempre se han basado en los valores familiares de Campodónico y pretendemos a futuro un negocio que tenga la gestión de la sustentabilidad como tema clave de agenda.

En este 1º Reporte de Sustentabilidad pretendemos reflejar el compromiso asumido de la empresa con todos los accionistas, empleados, clientes, proveedores, la comunidad y el medio ambiente. Esto lo hacemos buscando seguir evolucionando, entendiendo por tal evolución como contribuimos al desarrollo sustentable.

En este año, el 135 aniversario de la Compañía, quiero invitarlos a recorrer este Reporte que con mucho esfuerzo y trabajo logramos generar. Sentimos orgullo por lo realizado y estamos muy entusiasmados con los objetivos que anhelamos.

Alejandro Campodónico





SOBRE ESTE REPORTE



SOBRE ESTE REPORTE

Los invitamos a leer nuestro 1º Reporte de Sustentabilidad el cual se ha elaborado conforme a los Estándares 2021 de la Global Reporting Initiative. También se utilizó el mapa de materialidad del Sustainability Accounting Standards Board (SASB) para la identificación de impactos reales y potenciales para la industria. Además, incluye nuestra contribución a los Objetivos de Desarrollo Sostenible (ODS) de las Naciones Unidas.

Este documento describe las actividades relacionadas con la gestión de sustentabilidad de S.A. Miguel Campodónico LTDA en el periodo comprendido entre el 1º de diciembre de 2021 y el 30 de noviembre de 2022, consistente con el periodo objeto de nuestros estados contables.



En caso de consultas sobre el presente reporte, enviar un correo a info@molinocampodonico.com.ar

NUESTROS GRUPOS DE INTERÉS

Consideramos que la participación activa de nuestros grupos de interés es esencial para alcanzar nuestros objetivos. Valoramos la comunicación abierta y transparente con todas las personas y organizaciones que forman parte de nuestros grupos de interés. Este diálogo constante nos invita a comprender sus expectativas y preocupaciones, lo que nos permite tomar medidas proactivas para prevenir impactos negativos y fomentar aquellos que son positivos.

Utilizamos diversas variables para mapear a nuestros grupos de interés, como la responsabilidad, influencia, cercanía, dependencia y representación. Establecemos canales de comunicación específicos para responder a sus consultas y asegurarnos de que se integren activamente en nuestras operaciones.

GRUPOS DE INTERÉS	CATEGORÍA	CANAL DE COMUNICACIÓN
Clientes	Externo	Contacto directo con los vendedores. Jornadas de capacitación. Mailing.
Proveedores	Externo	Mailing.
Colaboradores	Interno	Cartelera interna. Mailing. WhatsApp de difusión.
Comunidad, instituciones y universidades	Externo	Página Web. Mailing.
Cámara industrial	Externo	Reuniones periódicas. Acuerdos de cooperación.
Gobierno y organismos de control nacional e internacional	Externo	Reuniones periódicas. Convenios marco. Regímenes de información.
Accionistas	Externo	Reuniones de directorio y asamblea de accionistas. Memoria y estados contables.

MATERIALIDAD

Para identificar los impactos reales y potenciales de nuestro negocio tomamos de base la materialidad establecida por los indicadores SASB para la industria. Además, realizamos un estudio de benchmark de organizaciones estratégicas, para comprender e identificar impactos de la industria.

Seleccionamos 10 temas que consideramos relevantes para nuestro negocio que sometimos a evaluación de nuestros grupos de interés, a través de encuestas y mesas de trabajo.

El equipo de sustentabilidad tomó en consideración las sugerencias señaladas por nuestros grupos de interés, así como los resultados de validación de cada uno de los aspectos. Como resultado, se determinó incluir los siguientes impactos como temas materiales, por el efecto que tiene cada uno de ellos en la economía, el ambiente y las personas. El máximo órgano de gobierno realizó la revisión y aprobación de la información presentada en el presente reporte, incluidos los temas materiales.



ÁREA DE IMPACTO	TEMA MATERIAL	IMPACTOS	ODS
CAPITAL SOCIAL	Calidad e inocuidad del producto.	Calidad e inocuidad del producto. Seguridad y Calidad Alimentaria. Bienestar del cliente.	12
MODELO DE NEGOCIO E INNOVACIÓN	Diseño de productos innovadores.	Desarrollo de productos con menor impacto ambiental, más saludables y nutritivos. Información sobre ingredientes utilizados y trazabilidad de estos productos.	9
CAPITAL SOCIAL	Compromiso con la Comunidad.	Desarrollo y crecimiento de la comunidad local. Potenciamiento de la economía local.	3
CAPITAL HUMANO	Salud y Seguridad en el trabajo.	Prevención y mitigación de los impactos en la salud y seguridad de los trabajadores. Formación de los trabajadores sobre salud y seguridad en el trabajo.	11
MEDIOAMBIENTE	Gestión de la Energía y Emisiones de GEI.	Consumo energético. Huella de carbono.	7
MEDIOAMBIENTE	Gestión de residuos.	Separación y disposición final de residuos. Eliminación de plásticos de un solo uso.	13
CAPITAL HUMANO	Desarrollo del talento humano.	Programas para mejorar las aptitudes de los trabajadores. Formación y capacitación a los trabajadores.	4
MODELO DE NEGOCIO E INNOVACIÓN	Gestión de la cadena de suministro.	Proveedores con filtros de evaluación y selección de acuerdo con criterios medioambientales y sociales.	17
MODELO DE NEGOCIO DE INNOVACIÓN / CAPITAL SOCIAL	Prácticas de venta y etiquetado de producto.	Packaging con menos impacto ambiental (materiales reciclables o compostables)	13
MEDIOAMBIENTE	Gestión del agua.	Consumo de agua.	6



SOMOS MOLINO CAMPODÓNICO



SOMOS MOLINO CAMPODÓNICO

Nuestro propósito es ser líderes en el mercado alimenticio, reconocido por la calidad e inocuidad de nuestros productos.

Somos una **empresa familiar** que desde hace más de **135 años** se dedica principalmente a la fabricación de productos derivados de la molienda de trigo, orientada a la **alta calidad, inocuidad y diversidad**, con procesos técnicamente versátiles y con el objetivo de **atender las necesidades** dinámicas de la industria de la alimentación, tanto del mercado interno como externo.

Nuestro accionar diario está marcado por el esfuerzo y profundo compromiso de todos los que formamos parte del Molino y por la búsqueda de soluciones personalizadas para los clientes. Tenemos como propósito ser un grupo económico familiar, líder en el mercado alimenticio,

reconocido por la calidad e inocuidad de sus productos. Queremos ser una organización en continua expansión, priorizando la integración vertical y el desarrollo de marcas con rentabilidad sustentable.

En Molino Campodónico somos conscientes de que la sustentabilidad está integrada en la forma en la que operamos el negocio. Tenemos el desafío de crear valor en armonía con el cuidado del ambiente y el respeto por las personas. Para ello, hemos alineado nuestra estrategia de negocio buscando potenciar los impactos positivos y mitigar los impactos negativos a lo largo de toda la cadena de valor. Juntos podemos crear un futuro que proteja nuestro planeta para las generaciones futuras.



NUESTRA HISTORIA

La historia de Miguel Campodónico ilustra el espíritu con el que miles de inmigrantes construyeron nuestro país, desarrollaron sus vidas, fundaron sus familias, empresas e instituciones que hoy conforman nuestra identidad social.

1875



UN PIONERO EMBLEMÁTICO

Miguel Campodónico nació en Bogliasco, Génova, el 28 de septiembre de 1857, y en 1875, con apenas 18 años se embarcó rumbo a Argentina.

El primer dato biográfico sobre él lo encontramos en una “Guía Comercial” de la Ciudad de Buenos Aires, de los años 1878-1879. Allí aparece desempeñándose como comerciante, al frente de una fonda ubicada en la calle Pasco nº 2, en el barrio Balvanera. Mas tarde, ejerció durante un tiempo la profesión de práctico o piloto en los ríos Paraná y Uruguay. Además, fue socio de la empresa de vapores que hacía el servicio por el río Paraguay y Alto Paraná. Fue entonces que por primera vez tomó contacto con la actividad cerealera y harinera, a través del servicio de flete que brindaba a los productores de la región de Santa Fe.

1890



“EL CISNE” EN LA PLATA

Mientras Don Miguel se arraigaba, formaba su familia y comenzaba a hacerse un pequeño capital gracias a su trabajo, la Argentina vivía cambios fundamentales con la federalización de la Ciudad de Buenos Aires y la fundación de la nueva capital de la Provincia, La Plata. A principios de 1890 se asoció con Juan Esteguy, Juan Cuni y Antonio Borzone para arrendar a Juan Sansoni, un molino ubicado entre las calles 34,35,133 y 135, una zona de quintas establecida en las afueras de la ciudad hoy conocida como La Granja. El molino tomó el nombre de “El Cisne” y funcionó bajo la firma “Campodónico y Compañía” hasta 1900. El espíritu emprendedor de Miguel lo convirtió en una pequeña y próspera empresa familiar.

1899



EL GRAN MOLINO

En junio de 1899, Miguel Campodónico y su socio, Juan Esteguy, compraron el Molino La Plata. La sociedad “Campodónico y Compañía” explotó desde entonces en forma simultánea ambos molinos, El Cisne y La Plata, hasta que un incendio en el primero de éstos precipitó la decisión de continuar adelante con sólo uno de ellos, el molino La Plata.

1900



MOLINO CAMPODÓNICO

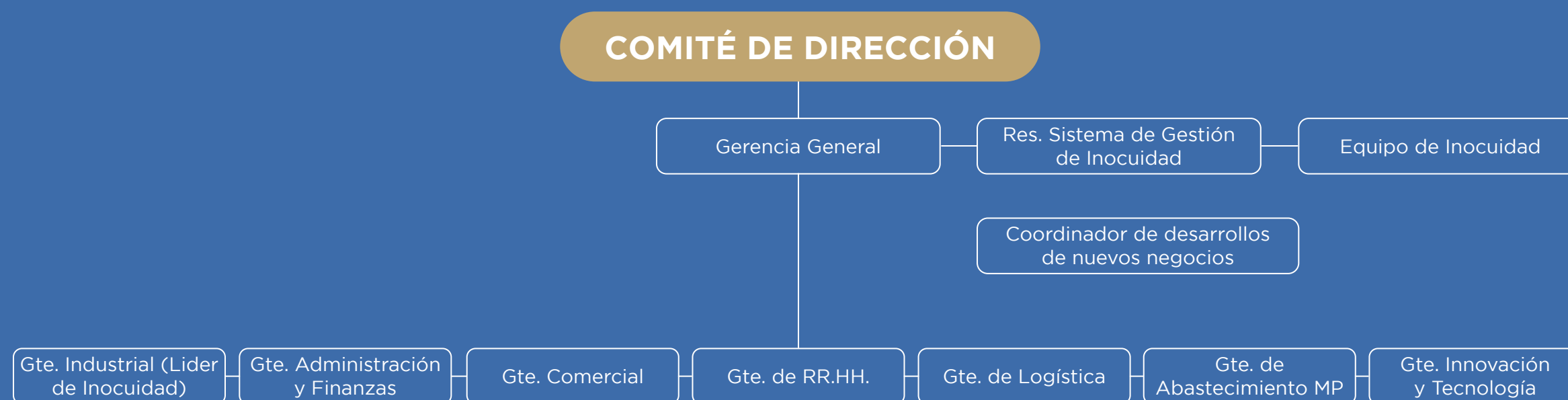
En junio de 1900, la sociedad se disolvió de común acuerdo y Miguel Campodónico compró entonces su parte a su ex socio, quedándose con el cien por ciento de las propiedades. Trasladó al Molino La Plata las maquinarias que no habían sido afectadas por el incendio de El Cisne e invirtió en ampliaciones edilicias y más equipamiento para aumentar la producción.

GOBERNANZA

Nuestro Gobierno Corporativo está formado por un Directorio. Los integrantes del Directorio son elegidos por parte de la Asamblea de Accionistas. El presidente del máximo órgano de gobierno es también un alto ejecutivo de la organización, el Ingeniero Agrónomo Alejandro Campodónico y el vicepresidente, el licenciado Ernesto Gil. El mandato del Directorio es de tres ejercicios fiscales y se reúnen periódicamente cada tres meses.

El Directorio tiene como función orientar la estrategia corporativa, establecer objetivos estratégicos y crear los principales planes de acción de la empresa y aprobar presupuestos anuales, supervisar las principales inversiones de capital y realizar una gestión de riesgos general.

Durante el 2022 se ha llevado a cabo el primer plan integral de sustentabilidad. El mismo fue liderado por el gerente de recursos humanos y contó con la participación de embajadores para cada uno de los programas desarrollados. Trimestralmente, se realizaron reuniones con el Directorio para informar al máximo órgano de gobierno sobre la gestión de los impactos de la organización sobre la economía, el medioambiente y las personas.



PARTICIPACIÓN EN LA INDUSTRIA

Promovemos el diálogo, el intercambio de buenas prácticas y la discusión de la evolución de los negocios a través de la participación en entidades con un rol de liderazgo.



FEDERACIÓN ARGENTINA
DE LA INDUSTRIA MOLINERA



UNIÓN INDUSTRIAL DEL
GRAN LA PLATA (UIGLP)

CERTIFICACIONES

Fieles a nuestro propósito de producir bajo condiciones favorables para la producción de alimentos inocuos y colaborar con la reducción de las enfermedades transmitidas por alimentos, la adopción de buenas prácticas en toda la cadena agroalimentaria, así como la identificación y gestión de los peligros vinculados a los alimentos hemos obtenido las siguientes certificaciones.



ORGANIZACIÓN INTERNACIONAL
AGROPECUARIA



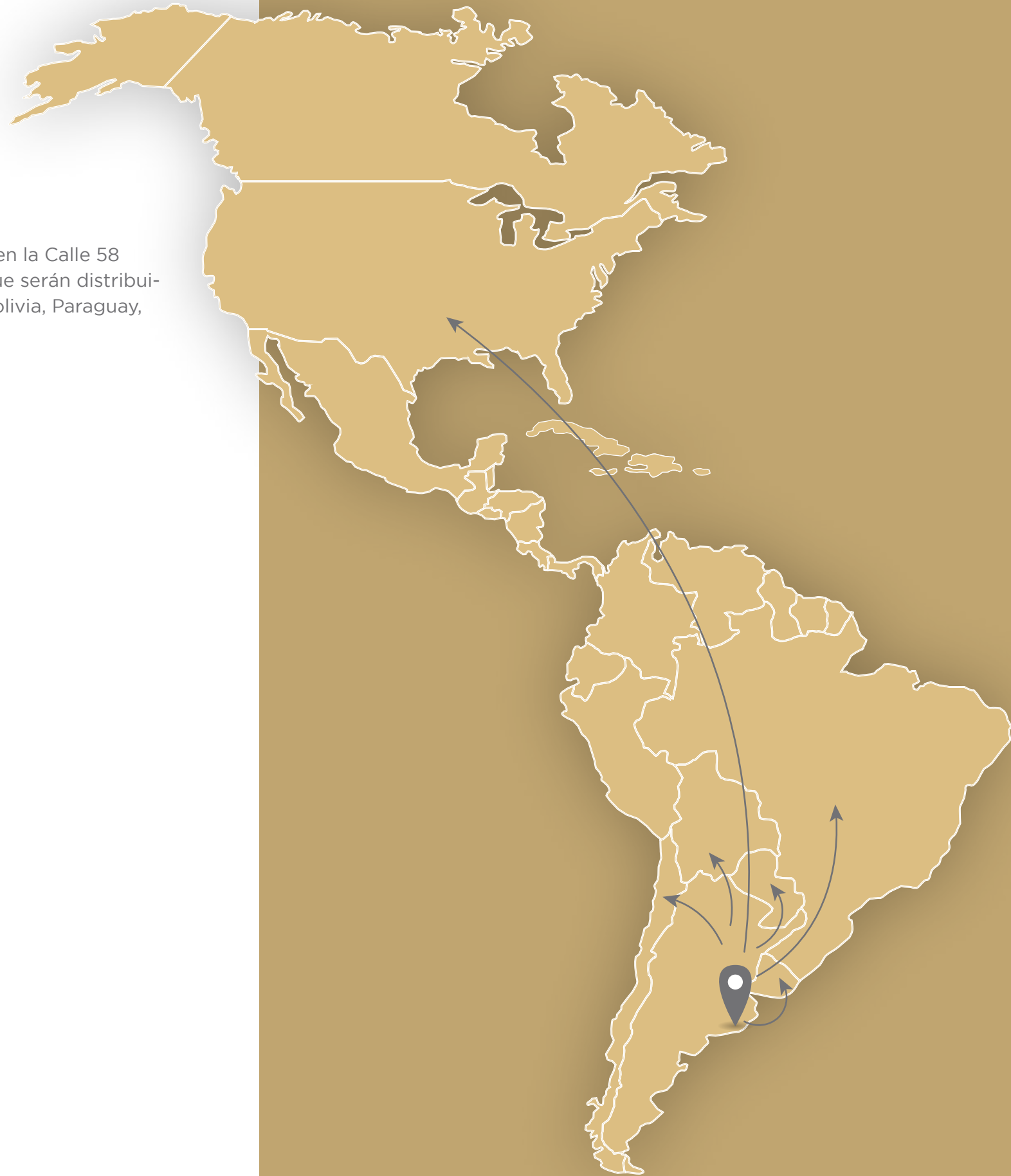
AGRICULTURA ORGÁNICA
EN ARGENTINA



CERTIFICACIÓN DE SEGURIDAD
ALIMENTARIA - FSSC 22000

DETALLES ORGANIZACIONALES

Nuestro proceso productivo se encuentra en el centro de la Ciudad de La Plata, en la Calle 58 N° 331, Provincia de Buenos Aires. Desde allí, se producen nuestros productos que serán distribuidos alrededor de la Argentina pero también exportando a Miami (USA), Chile, Bolivia, Paraguay, Brasil y Uruguay.



NUESTROS PRODUCTOS

En línea con el compromiso con nuestros clientes, trabajamos constantemente en identificar sus necesidades y desarrollar nuevos productos para satisfacer sus necesidades cumpliendo con los requisitos legales y los altos estándares de calidad e inocuidad alimentaria.

HARINAS 000



PANADERA: trigos cuidadosamente seleccionados, de buen contenido proteico y características adecuadas para la panificación. Recomendada por su calidad y comportamiento uniforme en los procesos para panificación artesanal, pan francés, bollería y pizzas.



PAN INGLÉS: desarrollada especialmente para la elaboración de panes de miga de alto volumen, miga blanca con alveolos homogéneos, de buen comportamiento en el corte, manteniendo la textura, frescura y flexibilidad que este tipo de productos requieren para su elaboración.

HARINAS 0000 Y SEMOLÍN



TAPA: obtenida del centro del endosperma del grano de trigo, mediante la separación y purificación de pasajes de molinero especialmente seleccionados, de partículas finas.



SEMOLÍN: Está constituido por partículas cristalinas de granulometría controlada, de bajo contenido de cenizas. Especialmente apto para la elaboración de productos que se comercializan sin cocción, con alto tenor de humedad, raviolos, ñoquis, fideos, y pastas secas



FUERZA: se elabora cuidadosamente con trigos seleccionados a partir de su calidad, para asegurarles a los consumidores estas características en sus productos finales. Sus principales propiedades son su alto contenido de proteína y gluten, su fuerza y su elasticidad, para asegurar productos ligeros y de buen volumen, cumpliendo así con los requisitos para la elaboración de la tradicional pizza italiana.



PAN DULCE: elaborada con trigos cuidadosamente seleccionados, comprados y clasificados, de alta calidad, con propiedades específicas. Se caracteriza por su alto contenido de gluten y elevados valores de trabajo de deformación (W), resistente a fermentaciones largas con gran carga de ingredientes característicos del pan dulce: frutas secas, frutas brillantadas, pasas de uva, etc.



ALFA TAPA: obtenida del centro del endosperma del grano de trigo, mediante la separación y purificación de pasajes de molinero especialmente seleccionados, de partículas finas.



SEMOLA: Producto de mayor granulometría que el Semolín, de características semejantes y usos, ideal para la elaboración de pastas alimenticias.



PRÁCTICA: contiene propiedades específicas para la industria galletera. Recomendada para la elaboración de crackers de todo tipo, productos laminados, galletitas dulces en todas sus variedades, vainillas, obleas, panificados de poco volumen, entre otros.



5 ESTRELLAS: producida con trigos seleccionados de calidad superior, con alto contenido proteico y con propiedades reológicas óptimas que la hacen altamente recomendable para panificaciones industriales tales como panes de molde, hamburguesas, panchos.



FIDEPAN: Harina 0000 proveniente de pasajes de la molinero especialmente seleccionados. Se destaca por su blancura y bajo porcentaje de cenizas. Apta para todo uso, recomendada para elaborar pastas secas, pizzas, productos de repostería.

HARINAS INTEGRALES Y SUBPRODUCTOS



HARINA DE GRAHAM: se obtiene en la molienda integral de los trigos. Está compuesto por todas las partes del grano: harinas, sémolas, semolines, cáscaras y germen. Es ideal para la elaboración de productos dietéticos especiales, con alto contenido de vitaminas, minerales y fibras.



HARINA DE SALVADO: Está compuesto por láminas de diferente tamaño del pericarpio, exento de partículas de harina, es utilizado para la elaboración de panes especiales, con alto contenido en fibras. También se cuenta la versión orgánica de este producto.



GERMEN: Está constituido por el embrión del grano de trigo, que es separado durante la molienda. Tiene un alto contenido en vitaminas (B1, B2, B6, niacina y folatos), antioxidante, ácidos grasos esenciales y minerales. Se emplea en alimentaciones dietéticas, alimentos para bebés y lactantes.



HARINÍSIMA 000: elaborada con trigos cuidadosamente seleccionados durante el período de cosecha, de buen contenido proteico. Apta para distintos procesos de fermentación. Recomendada por su calidad y comportamiento uniforme en los procesos para panificación artesanal, pan francés, facturas, bollería y pizzas.



HARINÍSIMA LEUDANTE: Elaborada con trigos cuidadosamente seleccionados, aditivada con leudantes desarrollados para lograr los mejores resultados en repostería. Enriquecida con hierro y vitaminas según ley 25.630. Es ideal para obtener productos más livianos y esponjosos, sin sal agregada.



HARINÍSIMA 0000: obtenida de la molienda del grano de trigo, caracterizada por su bajo tenor de cenizas. Enriquecida con hierro y vitaminas según ley 25.630. Apta para todo tipo de uso, recomendada para tapas de empanadas y pascualinas, pastas y productos de pastelería y repostería.

HARINAS ORGÁNICAS



HARINA 000: producto elaborado en cumplimiento con la Norma Orgánica Argentina Ley 25.127. Su principal característica consiste en la utilización de granos de trigo orgánicos certificados, los cuales cumplen con estrictos requerimientos de seguimiento y trazabilidad desde el campo hasta el molino. Ideal para elaboración de panes con elevada hidratación, tiempos largos de fermentación y uso de masas madres.



HAUSBROT: Producto que se obtiene de la molienda integral de trigos orgánicos, provenientes de agricultura orgánica. Es ideal para la elaboración de productos dietéticos especiales, con alto contenido de vitaminas, minerales y fibras.




PIONEROS EN LA PRODUCCIÓN DE HARINA DE TRIGO ORGÁNICA REFINADA EN ARGENTINA.

En Argentina y en el mundo hay una creciente tendencia a conocer qué contienen los alimentos y a consumir los que sean más amigables con el ambiente. Bajo esa premisa en el año 2020 lanzamos la primera harina de trigo orgánica refinada triple cero en el mercado local.

Se entiende por orgánico a todo sistema de producción sustentable en el tiempo, que, mediante el manejo racional de los recursos naturales, sin la utilización de productos de síntesis química, brinde alimentos sanos y abundantes, mantenga o incremente la fertilidad del suelo y la diversidad biológica. La condición de orgánico es certificada por empresas debidamente registradas en el Senasa, quien luego supervisa su correcto accionar a través de las visitas a los operadores.

Para elaborar esta harina orgánica, el molino está certificado por la Organización Internacional Agropecuaria (OIA) y cumple con toda la normativa de la ley 25.127 que define la norma orgánica en la Argentina. Además, el producto final cuenta con la trazabilidad necesaria de todo el proceso.

IMPACTO ECONÓMICO



IMPACTO ECONÓMICO

Para lograr la sustentabilidad en nuestro negocio creemos fundamental cuidar no solo nuestro desempeño social y ambiental, sino que también nuestro **desempeño económico**. Esto incluye una amplia gama de aspectos como la generación de empleo, la generación de ingresos, la inversión en infraestructura, la contribución a los impuestos y la creación de valor agregado en toda nuestra cadena de valor, entre otros.

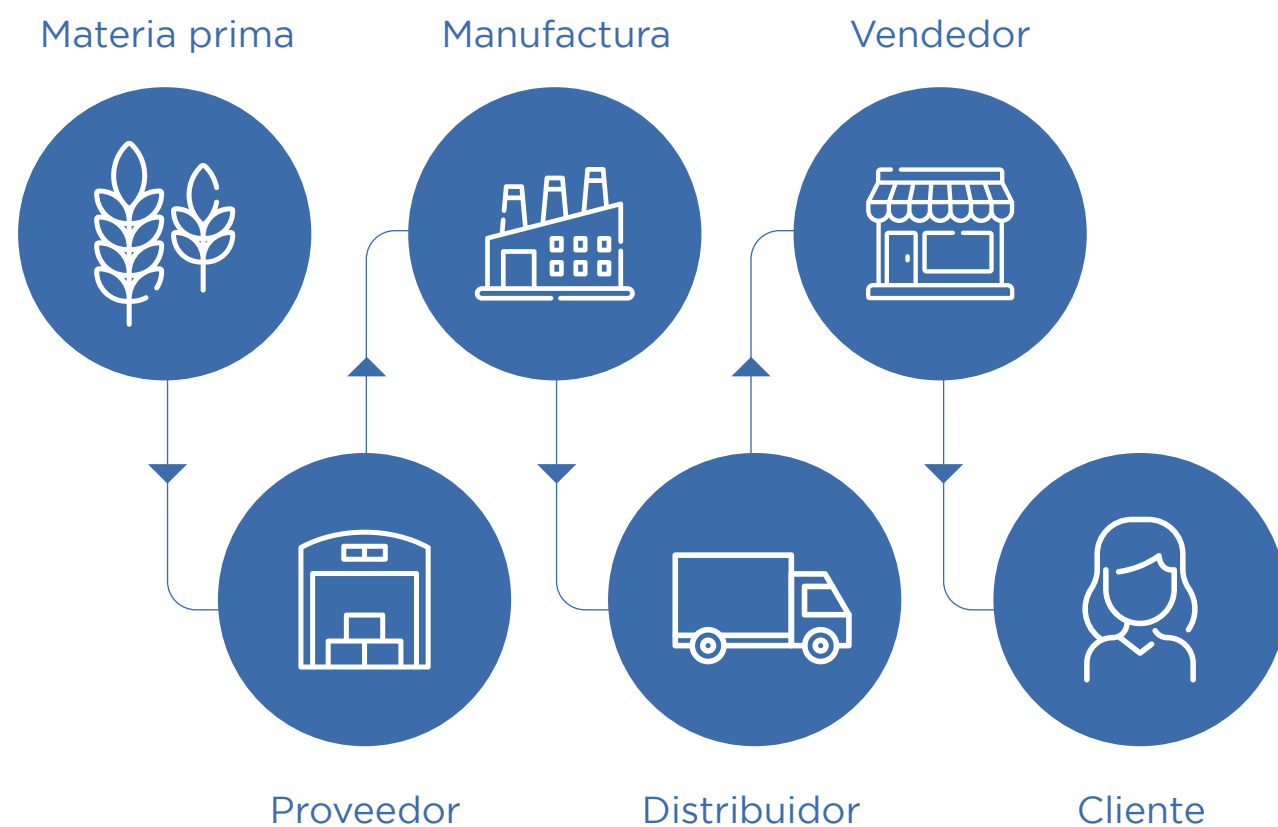
La **cadena de valor** es un elemento clave en este análisis, ya que representa todas las etapas y procesos involucrados en la creación de nuestros productos, desde la obtención de materias primas hasta la entrega final al cliente.

DESEMPEÑO ECONÓMICO

VALOR ECONÓMICO (EN MILLONES DE PESOS)	2022
Ingresos	6.527,7
Venta de activos	5,8
Valor económico generado	6.533,50
Costos operacionales	5.192,3
Sueldos y beneficios	98,40
Pagos a empresas proveedoras	569,83
Impuestos	267,8
Inversiones en la comunidad (Donaciones)	2,2
Valor económico distribuido	6.130,53
Valor económico retenido	402,97

GESTIÓN DE LA CADENA DE VALOR

En Molino Campodónico, buscamos la implementación de prácticas sustentables en toda la cadena de valor, estableciendo alianzas con proveedores y clientes claves que permitan gestionar los impactos ambientales y sociales.



PROVEEDORES

Con este objetivo, desarrollamos el programa de compras sustentables el cual busca establecer los procedimientos para asegurar que los insumos y materiales comprados, así como los servicios contratados, estén en línea con los criterios de sustentabilidad (económicos, sociales y ambientales) adoptados por la organización.

En una primera etapa, comenzamos con la evaluación de proveedores con criterios generales para identificar oportunidades de mejora y acompañar a nuestros proveedores a integrar la sustentabilidad en la cadena de valor. Actualmente, nos encontramos realizando un análisis de aquellos insumos y materiales que pueden ser reemplazados por fuentes renovables y de bajo impacto socio-ambiental, respetando siempre las condiciones de calidad e inocuidad alimentaria. Durante la próxima etapa del programa, nuestro objetivo es generar un espacio de intercambio, debate y formación para profundizar sobre la importancia de trabajar en conjunto de forma sustentable como una forma de hacer negocios.

Hemos llevado a cabo una encuesta a nuestros proveedores para conocer más sobre sus políticas y prácticas de sustentabilidad. La encuesta fue diseñada para priorizar los temas materiales identificados por nuestra empresa como así también conocer el grado de avance en la integración de un plan de sustentabilidad en sus empresas. Obtuvimos 47 respuestas, de las cuales un 29% nos respondió que está trabajando en su implementación y un 32% están analizando avanzar en desarrollar uno.

Creemos que este es un paso importante para determinar con mayor precisión el impacto de

nuestras operaciones y trabajar en conjunto para implementar prácticas sostenibles en toda nuestra cadena de suministro.



- 14%** Por ahora no es un punto importante para nosotros.
- 25%** Si
- 29%** Estamos trabajando en su implementación.
- 32%** No, pero estamos analizando si avanzamos para tenerlo.

Priorizamos la compra de bienes y servicios producidos localmente para potenciar el crecimiento de proveedores locales. El 70% de nuestras compras en el periodo fueron a proveedores ubicados a menos de 300km de nuestra planta de producción.



- 70%** Locales (menos de 300km).
- 30%** Más de 300km.

CLIENTES

Nuestro objetivo es satisfacer las necesidades de nuestros clientes, por tal motivo nos interesa conocer la percepción de los mismos acerca del grado de cumplimiento de los requisitos especificados, mediante una puntuación de 5 a 1 (excelente, muy buena, buena, media y baja) de diferentes cuestiones, tales como:

Nivel de satisfacción general con la empresa

Calidad del producto

Relación precio y calidad del producto

Cumplimiento de los plazos y tiempos de entrega

Servicio post venta

Los resultados obtenidos a través de la encuesta nos han brindado un gran estímulo al confirmar que estamos en el camino correcto y cumpliendo con nuestro propósito de ofrecer productos de alta calidad. Los puntajes promedio obtenidos en las respuestas superan los 4 puntos, lo que demuestra que el nivel de satisfacción de nuestros clientes con nuestros productos y servicios es excelente.

Adicionalmente, este año incorporamos en la encuesta a clientes, una pregunta referida a la preferencia (si, en mayor grado, en menor grado y no) por la elección de productos y/o servicios alineados con una política de sustentabilidad. De acuerdo con los resultados obtenidos el 38% de nuestros clientes prefiere comprar productos de empresas que han incorporado criterios de sustentabilidad. Este resultado, nos demuestra que

debemos continuar adoptando patrones de producción que contemplen el cuidado del ambiente y respeto por las personas.



11%
En mayor grado.

22%
En menor grado.

27%
Si.

40%
No.

Prácticas de venta y etiquetado de productos

Comunicamos de manera clara y sencilla las características nutricionales de nuestros alimentos, ayudando al consumidor a tomar decisiones que se adapten a sus necesidades.

El etiquetado nutricional facilita la selección responsable e informada de los alimentos. Informar adecuadamente la cantidad de nutrientes como calorías, proteínas, grasas o sodio, es fundamental para generar comunicaciones responsables, que cumplan con los requerimientos nacionales e internacionales.

Fortaleciendo nuestra cadena de valor

Con el deseo de apoyar a profesionales en la mejora de sus habilidades y conocimientos técnicos en la cocina italiana, este año fuimos sponsor en el concurso de Scuola Pizzaioli.



IMPACTO AMBIENTAL



IMPACTO AMBIENTAL

Nuestro enfoque integrado de gestión de Seguridad e Higiene, Medio Ambiente y Calidad garantiza que nuestro compromiso constante con la mejora se refleje en el uso responsable de los recursos naturales y en la implementación de medidas efectivas para minimizar y controlar los posibles impactos ambientales de nuestras operaciones.

Estamos comprometidos en cumplir con todas las regulaciones y normativas aplicables relacionadas con la seguridad, higiene, medio ambiente y calidad, y en trabajar de la mano con nuestros empleados, proveedores y comunidades locales para promover una gestión responsable y sostenible en todas nuestras operaciones.

Con esto en mente, buscamos continuamente oportunidades para mejorar, brindar productos de alta calidad y proteger el medio ambiente en el que operamos, adoptando prácticas sostenibles y fomentando una cultura de cuidado y respeto por nuestro entorno.

El Plan de acción de Seguridad y Medio Ambiente 2022, contempló una serie de actividades y acciones para garantizar el cumplimiento de los objetivos fijados. Las principales actividades fueron: estudio de calidad del aire, análisis fisicoquímico y bacteriológico de agua, presentación de DDJJ de residuos especiales, medición de ruido, medición de iluminación y capacitaciones al personal. Todos los informes resultaron satisfactorios manteniendo el nivel de calidad y de aptitud ambiental de la Compañía.



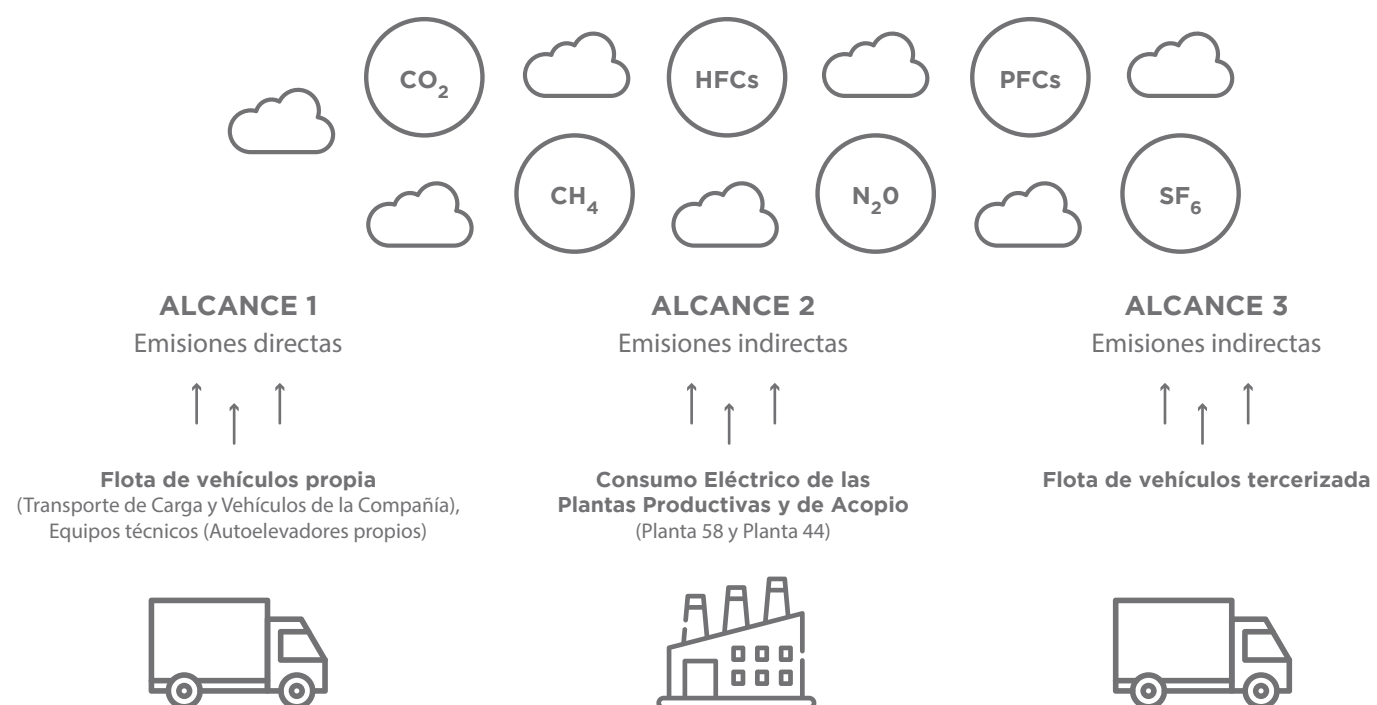
HUELLA DE CARBONO

Como parte de nuestro plan integral de sustentabilidad, nos propusimos conocer las emisiones de Gases de Efecto Invernadero (GEI) generados en nuestro proceso productivo y operativo. Su medición nos permitió conocer el impacto que tienen las actividades que desarrollamos para luego poder implementar distintas acciones para su reducción.

El proceso de medición se basó en la metodología internacional **Greenhouse Gas Protocol (GHG Protocol)** desarrollada de manera conjunta por el **World Resources Institute (WRI)** y el **World Business Council for Sustainable Development (WBCSD)**. Además, se tomó como referencia la **Norma ISO 14064-1**.

GHG Protocol determina como unidad estandarizada para la cuantificación de las emisiones de GEI la tonelada de dióxido de carbono equivalente (TnCO₂e). Esta unidad describe el potencial de calentamiento global de distintos GEI ponderando a todos ellos como CO₂. Las emisiones de dióxido de carbono equivalente se calculan y se expresan multiplicando las emisiones absolutas de cada uno de los gases de efecto invernadero por su valor de potencial de calentamiento global (GWP) de 100 años.

Para esta medición, se han tomado en cuenta las Emisiones de Alcance I y Alcance II, excluyendo las de Alcance III.



En base a los parámetros anteriormente mencionados, se ha determinado que la Huella de Carbono de la organización, correspondiente al año 2022 (01/01/2022 - 31/12/2022) es:

EMISIONES TOTALES | AÑO 2022

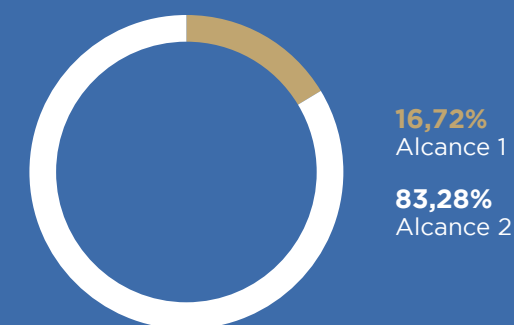
ALCANCE 01 347.⁸⁶ Tn CO₂e.

ALCANCE 02 1.733.¹⁹ Tn CO₂e.

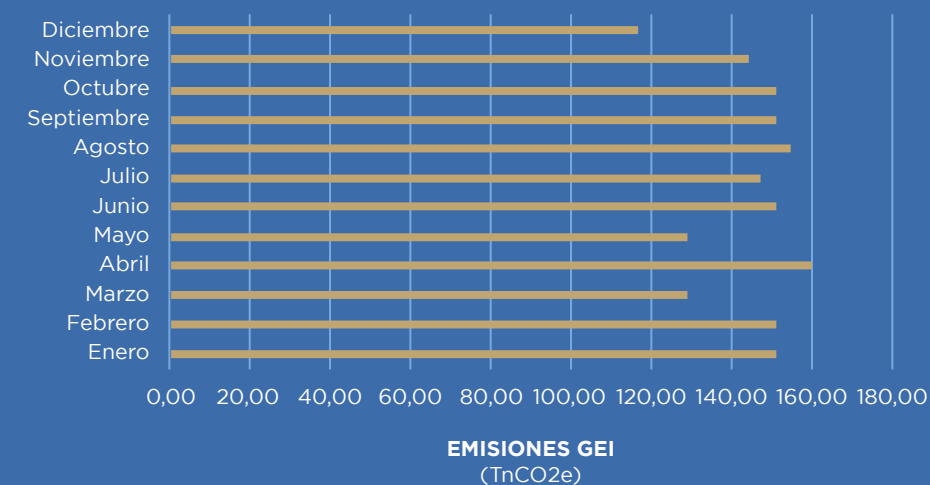
2.081.⁰⁵ Tn CO₂e.
TOTAL

(*) Gases de Efecto Invernadero (GEI) emitidos por Molino Campodónico entre Enero-Diciembre 22'.

| Gráfico 01 |
COMPOSICIÓN DE LA HUELLA DE CARBONO SEGÚN ALCANCE



| Gráfico 02 |
EMISIONES GEI • ALCANCE 02 • DESCOMPOSICIÓN MENSUAL - AÑO 2022



La variación intermensual de las emisiones, producto del consumo de energía de la red eléctrica identificadas por el proveedor EDELAP, corresponde al volumen de consumo de Kw/H requeridos para la operación de las Plantas 58 y 44.

CONSUMO DE ENERGÍA

Consumo eléctrico del periodo (en KWh)
88.399 kWh

Intensidad energética (KWh/m2)
8 kWh



MAQUINARIA DE VANGUARDIA

Durante el 2022, hemos realizado la compra de una nueva máquina envolvente de pallets, la cual nos ha dado la posibilidad de obtener importantes ahorros en el consumo de plástico (film streech) además de otros grandes beneficios:

- Menor impacto ambiental: Ahorro de un 50% en el uso de Film Steech debido al mayor estiramiento del material (3 veces su estiramiento anterior)

- Disminución del riesgo laboral: La utilización de film automático se adapta mejor a las normas de calidad, disminuyendo el riesgo de accidentes laborales en el proceso productivo.

- Mayor seguridad de los pallets que reciben nuestros clientes: Dado que la máquina envolvente coloca film sobre el pallet siempre con la misma tensión, se evita el desplazamiento de la carga al llegar a destino.



HACIA FUENTES DE ENERGÍA RENOVABLE

En línea con la medición de nuestra huella de carbono y conscientes del consumo demandado para poder operar adecuadamente nuestra planta productiva, avanzamos en el proyecto de abastecer nuestro consumo energético con fuentes limpias y sostenibles.

Este proyecto proporcionará hasta 3.600 MWh anuales, lo que representa el **60% del consumo energético** de nuestra planta. El suministro de energía renovable comenzará el 1° de marzo de 2023 y se mantendrá durante los próximos 5 años. Este proyecto no solo promueve la seguridad energética, sino que también contribuye significativamente a la conservación del medio ambiente, reduciendo las emisiones de gases de efecto invernadero.



METAS A FUTURO-PROYECTOS DE EFICIENCIA ENERGÉTICA

Estamos trabajando en dos proyectos que contribuirán significativamente a la eficiencia energética de nuestra empresa.

El primer proyecto se enfoca en la renovación del **Tablero General de Baja Tensión**, el cual distribuye y protege los sistemas eléctricos de cada sector de nuestra planta. La implementación de este nuevo tablero nos permitirá controlar las corrientes reactivas y corregir cualquier problema de forma automática, mejorando así la seguridad del sistema. Además, con la información automatizada que se obtendrá, podremos analizar la evolución de los consumos de cada sector y diseñar programas que permitan tomar decisiones orientadas a la reducción del consumo de energía.

Por otro lado, el segundo proyecto está enfocado en invertir en una nueva **maquinaria vinculada a la limpieza de trigo**, con el objetivo de mejorar la calidad sanitaria, física y de prestación del producto terminado. Esta modernización permitirá separar granos con defectos, enfermedades y cuerpos extraños, lo que resultará en una mejor calidad de nuestra producción. Además, la eficiencia energética se verá beneficiada gracias a la implementación de maquinaria más moderna.

GESTIÓN DE RESIDUOS

Los residuos generados por nuestra organización incluyen tanto materiales de embalaje recibidos de proveedores como también los generados por las actividades de producción y administración.

Durante el año 2022, implementamos nuestro Programa de **Gestión de Residuos** el cual promueve repensar nuestras prácticas en todos los sectores de la organización a fin de reducir los residuos generados, logrando una gestión eficiente bajo criterios de sustentabilidad (**Recuperar, Reducir, Reutilizar, Reparar, Reciclar**).

Nuestros **principales logros:**

Capacitación Ambiental:

En conjunto con Cascos Verdes se desarrolló un taller teórico / práctico promoviendo la separación de residuos, y la no generación de residuos que no se pueden reciclar, fomentando buenas prácticas vinculadas al cuidado del ambiente.



Separación en origen:

Se realizó una campaña gráfica y audiovisual con el objetivo de informar a nuestros grupos de interés sobre la separación de residuos y su impacto ambiental. Además, se dotó a las áreas del equipamiento e infraestructura necesaria para la correcta separación de residuos.



Recolección diferenciada de residuos:

Desarrollamos este proyecto en conjunto con la Unión de Cartoneros Platenses quienes realizan

la recolección de la porción correspondiente a los residuos reciclables. De esta manera, nuestro programa tiene un doble impacto (ambiental y social); contribuyendo al cuidado del ambiente y colaborando con aquellas familias cuya fuente de trabajo es la recolección y tratamiento de reciclables. También incentivamos a que nuestros colaboradores puedan sumarse al proyecto, trayendo desde sus hogares los residuos reciclables potenciando el alcance e impacto del programa.



PAPEL
391 KG.



PLÁSTICO
58 KG.



NYLON
21 KG.

Eliminación de plásticos de un solo uso:

Esta campaña promovió la reducción gradual en el uso de plásticos descartables (vasos, platos, cubiertos) hasta lograr su eliminación total dentro de la organización.



GESTIÓN DEL AGUA

El mayor consumo de agua proviene de agua de terceros, provista por la empresa Aguas Bonaerenses S.A. Se le realiza un control bacteriológico semestral y físico-químico anual según lo establece el Código Alimentario Argentino (CAA).

El agua se utiliza para acondicionar el grano de trigo y proceder a su molienda. El acondicionamiento consiste en adicionar al cereal una determinada cantidad de agua, en función de la temperatura y humedad inicial, de forma que se aumente uniformemente su humedad para mejorar su comportamiento tecnológico en la fase de molienda: las envueltas del grano se hacen más flexibles para facilitar su separación en grandes trozos, obteniéndose harinas más limpias. Además, al aumentar la humedad del endospermo se mejora la trituración y la compresión de las sémolas, facilita el cernido y aumenta el rendimiento en harina con una disminución del gasto de energía necesaria para el proceso. Después del mojado del cereal éste permanece un tiempo en reposo. La cantidad de agua que se añade, así como el tiempo de reposo posterior, varían dependiendo del contenido en humedad de partida y de la dureza del grano.

Por las características propias del proceso, los desechos de agua son casi nulas, ya que gran parte del consumo es absorbido por el grano de trigo.



IMPACTO SOCIAL



IMPACTO SOCIAL

La **generación de valor** y el **compromiso social** son pilares fundamentales de nuestra organización. Buscamos impactar positivamente en la sociedad, promoviendo la equidad, la diversidad, la inclusión y el respeto a los derechos humanos. Estamos comprometidos con contribuir al **bienestar** y al **desarrollo sostenible** de nuestros **colaboradores** y de las **comunidades** en las que operamos.

Nuestro compromiso con la comunidad lo materializamos a través de proyectos y organizaciones que buscan mejorar la calidad de vida de las personas en situaciones vulnerables. Durante el 2022, apoyamos programas educativos, de salud, culturales y ambientales.

Seguimos trabajando para ser una empresa sustentable en todas nuestras acciones diarias.

COLABORADORES

Nuestra política de colaboradores se basa en el bienestar integral de las personas, promoviendo un ambiente laboral justo, saludable, inclusivo y propicio para su desarrollo profesional y personal. Estamos comprometidos en cuidar y apoyar a nuestros colaboradores a lo largo de su trayectoria en la empresa, desde el reclutamiento hasta su etapa de retiro. Nuestra política de colaboradores se revisa y actualiza de forma periódica para asegurarnos de que cumpla con las necesidades y expectativas de nuestros colaboradores y refleje nuestros valores y compromisos como empresa.

POLÍTICAS

1. Reclutamiento y selección justos y equitativos: Llevamos procesos de reclutamiento y selección justos, transparentes y basados en el mérito, sin discriminación por motivos de género, raza, religión, origen étnico, orientación sexual, discapacidad o cualquier otra característica.

2. Proceso de onboarding completo: Brindamos un proceso de integración y onboarding completo para nuestros colaboradores, que incluye la presentación de la empresa, la asignación de un mentor o tutor, la capacitación en políticas y procedimientos, y la introducción a la cultura y valores de la empresa.

3. Desarrollo profesional y capacitación: Fomentamos el desarrollo profesional de nuestros colaboradores a través de programas de capacitación y desarrollo continuo, incluyendo oportunidades de aprendizaje en el trabajo, cursos de capacitación, talleres y programas de mentoría.

4. Salud y seguridad en el trabajo: Nos comprometemos a proporcionar un entorno de trabajo

seguro y saludable para nuestros colaboradores, cumpliendo con las normas y regulaciones de seguridad y salud en el trabajo, y promoviendo prácticas seguras en el lugar de trabajo.

5. Gratificaciones y beneficios: Reconocemos y recompensamos el desempeño y logros de nuestros colaboradores a través de gratificaciones y beneficios adicionales, que pueden incluir bonificaciones, incentivos, reconocimientos y otros programas de reconocimiento.

6. Equilibrio entre vida laboral y personal: Fomentamos un equilibrio saludable entre la vida laboral y personal de nuestros colaboradores, promoviendo políticas de flexibilidad laboral, licencias remuneradas y programas de bienestar que apoyen su bienestar integral.

7. Comunicación abierta y transparente: Mantenemos una comunicación abierta y transparente con nuestros colaboradores, fomentando el

diálogo, escuchando sus inquietudes y proporcionando retroalimentación constructiva para su crecimiento y desarrollo.

8. Diversidad e inclusión: Valoramos y respetamos la diversidad de nuestros colaboradores, promoviendo un entorno inclusivo donde se respeten las diferencias y se celebre la diversidad de experiencias, antecedentes y perspectivas.

9. Retiro digno: Brindamos apoyo a nuestros colaboradores en su etapa de retiro, proporcionando información y asesoramiento sobre opciones de jubilación, beneficios de retiro y transición a la vida después del trabajo.

NUESTROS COLABORADORES

Una de las prioridades de nuestra empresa es mantener el compromiso para sostener una propuesta de valor competitiva. Nuestra competitividad no se basa solo en salarios, sino también en ser parte de nuestra visión, el cuidado de los



miembros del equipo y la inversión, desarrollo y oportunidades de carrera. Durante el 2022 realizamos un gran esfuerzo para contribuir con impacto a la atracción, compromiso y profesionalización de quienes conforman nuestra fuerza de trabajo.

- Rotación del puesto



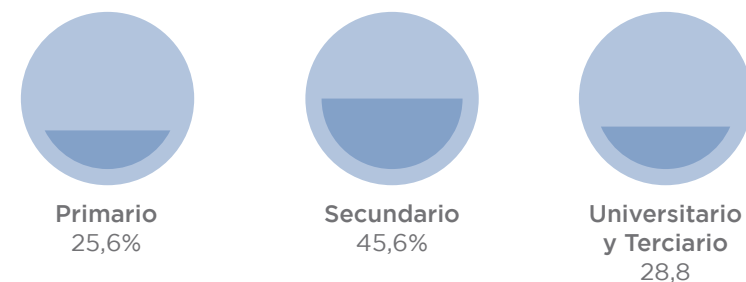
Trabajamos con bandas salariales, analizando periódicamente las remuneraciones abonadas por Molino Campodónico en comparación con el mercado, y el CCT teniendo siempre en cuenta el contexto, la ubicación geográfica y otras particularidades del sector. Durante el 2022 realizamos 4 incrementos salariales sosteniendo el compromiso del monitoreo constante y acción consecuente.

	Mujer	Hombre	La Plata	Alrededores
N° de empleados	16	111	106	21
N° de empleados fijos	16	111	106	21
N° de empleados temporales	0	0	0	0
N° de empleados por hora	0	58	53	5
N° de empleados a tiempo completo	15	109	103	21
N° de empleados a tiempo parcial	1	2	3	0

- Antigüedad del puesto:



- Grado de alfabetización:



Pasantías

La realización de pasantías tiene por objeto posibilitar que estudiantes realicen prácticas complementarias a su formación académica, que enriquezcan la propuesta curricular de los estudios que cursan y cuenten con herramientas que contribuyan a una correcta elección u orientación profesional futura.

Actualmente, forman parte de nuestro equipo cuatro pasantes de diferentes instituciones (Universidad Nacional de La Plata, Universidad Católica de La Plata y Universidad Argentina de la Empresa (UADE)) que desarrollan tareas en las áreas de Recursos Humanos, Logística y Mantenimiento



- Diversidad, Equidad e Inclusión

La Diversidad, Equidad e Inclusión son conceptos importantes en el contexto de cualquier organización y Molino Campodónico no está ajena a la misma. Estos términos refieren a la valoración y promoción de la diversidad entre los empleados, la equidad en las oportunidades y trato, y la inclusión de todas las personas sin importar su origen, género, raza, orientación sexual, discapacidad u otras características protegidas.

- Diversidad y Equidad:

Uno de nuestros desafíos debido a las barreras culturales, estereotipos y prejuicios que pueden existir en el entorno laboral del Molino, es asegurar la diversidad en la fuerza laboral. Esto implica la contratación y retención de empleados de diferentes orígenes étnicos, géneros, edades, religiones y habilidades. Aproximadamente el 13% de nuestra fuerza laboral son mujeres, ocupando cargos en las áreas Laboratorio, Comercial y Administración.

Asimismo, procuramos la igualdad de remuneración de todos los colaboradores sin distinción de género. En el área comercial, tenemos determinada una política de comisiones para todos los vendedores que se define por tipos de productos, cantidad de productos, clientes mayoristas y minoristas, plazos de cobranzas.

En el Laboratorio, contamos con Analistas que se encuentran incluidas en los procesos de ajustes de salarios que determina la compañía para cada año.

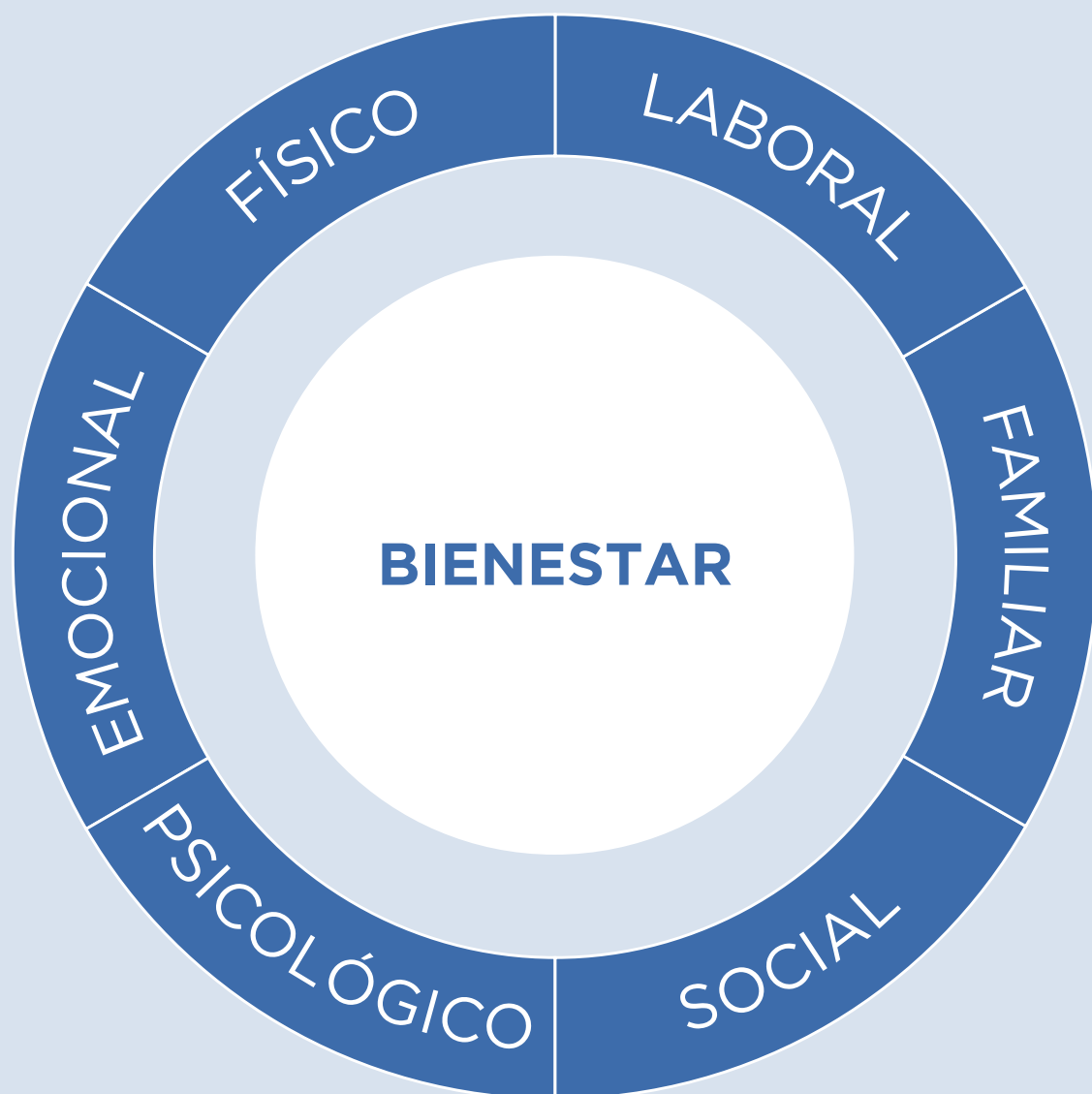
En Administración, tenemos posiciones de Analistas y jefes que desempeñan mujeres. Con funciones que han ido cambiando en el transcurso del tiempo por mejoras en los procesos como incorporación de tecnología en Tesorería, en Cuentas a pagar o en Análisis de créditos y cobranzas.

- Inclusión

En coordinación con el Ministerio de Trabajo, Empleo y Seguridad Social de la Presidencia de la Nación organizamos una jornada de capacitación y sensibilización en temas de inclusión laboral de personas con discapacidad. El encuentro tuvo lugar en nuestras oficinas de La Plata y conto con la participación de los gerentes y empleados de área.



BIENESTAR DE NUESTROS COLABORADORES



BIENESTAR LABORAL

- » Las remuneraciones se ajustan en 2 o 3 ciclos al año para el personal Fuera de Convenio. Personal de CCT según acuerdos paritarios.
- » Beneficios adicionales como días por mudanza, días extras de vacaciones, días extras de estudio, día de graduación, día de cumpleaños.
- » Otorgamiento de préstamos y anticipos. Ambos con políticas establecidas.
- » Hemos acompañado procesos jubilatorios anticipados (jubilaciones por invalidez o anticipadas como es el caso de choferes).

BIENESTAR FAMILIAR

- » Apoyo educativo a través de la Fundación Campodónico, entrega de libros escolares, becas a hijos de colaboradores, útiles escolares.
- » Plan de Salud para colaboradores Fuera de Convenio y sus familias, a cargo de la empresa.
- » Seguro de vida colectivo, para toda la nómina.
- » Reconocimiento de trabajadores por su trayectoria en la empresa, acción en la que participa la familia
- » Apoyo y contención en situaciones de enfermedades (vínculo con Htal. Italiano)
- » Acompañamiento durante la maternidad brindando beneficios horarios luego de la licencia como también durante la lactancia.

BIENESTAR SOCIAL

- » Acuerdo con Colegio Albert Thomas, Escuela de Educación Secundaria Técnica para la realización de prácticas profesionales en la certificación de Técnico Químico.

BIENESTAR PSICOLÓGICO

- » Formación continua de varios puestos. Objetivos cualitativos que ponderan el porcentaje target del bono anual.

- » Apoyo a la educación formal de ciertos perfiles (como candidatos a cilindreros o supervisores).

- » Programa de mentoring y coaching en Gerencias y Jefaturas de Plantas.

- » Apoyo psicológico post situaciones de Covid a todo tipo de colaboradores.

- » Inducción formal con la participación de ex empleados de la empresa, integrantes del Directorio y Gerentes involucrados. Trasmisión de conceptos de Molienda y calidades de trigo, y de cultura.

BIENESTAR EMOCIONAL

- » Programa de diálogo entre Directorio y todas las Gerencias. Reunión con frecuencia de 15 días. Se mantiene informado del avance del negocio. Se realizan reconocimientos y se da feedback al equipo en su conjunto.

- » Dialogo entre Directorio y cada Gerencia. Reuniones que promocionan competencias emocionales, se busca la autonomía emocional como también incentivar la inteligencia interpersonal.

- » Jornadas con Comerciales, de reconocimiento, premios. Mucha promoción de valores de parte de la empresa.

BIENESTAR FÍSICO

- » Herramientas de trabajo, notebook y celular a cargo de la empresa para el personal fuera de convenio que por sus responsabilidades corresponde su entrega. Estacionamiento gratuito a todo el personal en las instalaciones de la empresa.

- » Salón de usos múltiples y Casa de Familia para la realización de actividades de capacitación y espacios de recreación como almuerzos de camaradería.

- » Renovación de instalaciones y vestuarios utilizados por personal de planta.

COMUNIDAD

Desde Molino Campodónico buscamos contribuir al desarrollo y progreso de las áreas donde trabajamos. Creemos que las empresas no sólo son un medio para generar dinero y satisfacer los sueños de las personas que las integran, sino que colaboran con el crecimiento de todos los integrantes de la comunidad en la que están. Por tal motivo, participamos activamente **apoyando a instituciones estatales, hogares, comedores y merenderos**, además de responder a emergencias sanitarias y alimenticias.

Entendemos que un comportamiento corporativo responsable es bueno tanto para nuestra comunidad como para nuestro negocio. Por ello, nos enfocamos en programas de donaciones; educación; salud y seguridad de los trabajadores; así como en proyectos ambientales. Estos programas se basan en lineamientos definidos por el máximo órgano de gobierno de nuestra empresa en línea con los valores de la empresa y enmarcados dentro del **Plan de Sustentabilidad Molino Campodónico 2022**.

ALMACÉN DEL MOLINO

El **Almacén del Molino** abrió sus puertas para ofrecer, a la comunidad platense, la misma calidad de excelencia que eligen nuestros clientes maestros panaderos, pasteleros, pizzeros y restaurantes, para la venta hogareña, a precio de fábrica.

Siempre intentando dar respuesta a las demandas actuales, pensamos el Almacén como un lugar donde puedan encontrar no sólo nuestros productos, sino también una gran variedad de materias primas elegidas por los especialistas en el rubro gastronómico.



DONACIONES

Colaboramos activamente con más de **30 instituciones** a través de donaciones. Nuestros aportes pueden ser financieros, de voluntariado o en especie. En la mayoría de los casos, se trata de donaciones de harina a comedores, escuelas, hospitales, merenderos y hogares de las localidades de La Plata, Berisso y Ensenada. Los productos donados son utilizados tanto en la elaboración de platos de comida para niños y familias en situación de vulnerabilidad, como también en la realización de talleres de alimentación y formación profesional de estudiantes.



MÁS DE 20.000 KG. DE HARINA DONADOS

También durante el año 2022 colaboramos con el **Cuartel Central de Bomberos de La Plata** mediante la donación de pintura para pintar las autobombas. Como parte del compromiso que mantenemos con los bomberos, se organizó una jornada de Seguridad y Salud en la planta. La misma consistió en: Capacitación, Prueba de extinción de fuego y Simulacro de evacuación. Adicionalmente, colaboramos con la donación de un torso para práctica de RCP en nuestra organización y para que pueda ser utilizado por el Cuartel en otras capacitaciones.



Firmamos un Convenio de Cooperación con la **Fundación Estudiantes de La Plata**, para la realización de acciones que fomenten y difundan el desarrollo de valores solidarios, que contribuyan a disminuir el impacto del hambre y la desnutrición en diferentes sectores de la región y proyectos que fortalezcan la imagen institucional de ambas instituciones.



ÍNDICE DE CONTENIDO GRI



ÍNDICE DE CONTENIDO GRI

DECLARACIÓN DE USO	S.A Miguel Campodónico LTDA ha elaborado el informe conforme a los Estándares GRI para el período 1 de diciembre 2021 al 30 de noviembre 2022	
GRI 1 USADO	GRI 1: Fundamentos 2021	
ESTÁNDAR SECTORIAL GRI APLICABLE	No aplica	
ESTANDAR GRI	CONTENIDO	UBICACIÓN
DIVULGACIONES GENERALES		
GRI 2: DIVULGACIONES GENERALES 2021	2-1 Detalles organizacionales.	Capítulo Somos Molino Campodónico.
	2-2 Entidades incluidas en la presentación de informes de sostenibilidad.	S.A. Miguel Campodónico LTDA.
	2-3 Periodo objeto del informe, frecuencia y punto de contacto.	Capítulo Somos Molino Campodónico.
	2-4 Actualización de la información.	No aplica al tratarse del primer reporte de sustentabilidad.
	2-5 Verificación externa.	No se ha realizado verificación externa.
	2-6 Actividades, cadena de valor y otras relaciones comerciales.	Capítulo Somos Molino Campodónico.
	2-7 Empleados	Capítulo Impacto Social.
	2-8 Trabajadores que no son empleados.	Capítulo Impacto Social.
	2-9 Estructura de gobernanza y composición.	Somos Molino Campodónico - Gobernanza.

DECLARACIÓN DE USO	S.A Miguel Campodónico LTDA ha elaborado el informe conforme a los Estándares GRI para el período 1 de diciembre 2021 al 30 de noviembre 2022	
GRI 1 USADO	GRI 1: Fundamentos 2021	
ESTÁNDAR SECTORIAL GRI APLICABLE	No aplica	
ESTANDAR GRI	CONTENIDO	UBICACIÓN
GRI 2: DIVULGACIONES GENERALES 2021	2-10 Designación y selección del máximo órgano de gobierno.	Capítulo Somos Molino Campodónico - Gobernanza
	2-11 Presidente del máximo órgano de gobierno.	Capítulo Somos Molino Campodónico - Gobernanza
	2-12 Función del máximo órgano de gobierno en la supervisión de la gestión de impactos.	Capítulo Somos Molino Campodónico - Gobernanza
	2-13 Delegación de la responsabilidad en la gestión de impactos.	Capítulo Somos Molino Campodónico - Gobernanza
	2-14 Función del máximo órgano de gobierno en la presentación de informes de sostenibilidad.	El máximo órgano de gobierno participa del proceso de evaluación de temas materiales al momento de elaborar el Reporte de Sustentabilidad y realizando un seguimiento de manera periódica.
	2-15 Conflictos de interés	Contamos con una política fraude y una política de integridad donde se establecen las medidas y plan de control en caso de identificación de algún caso.
	2-16 Comunicación de preocupaciones críticas.	En el caso de que el Presidente considere que existe alguna preocupación crítica, la comunicará al Directorio en las respectivas reuniones. En el período no se han relevado preocupaciones críticas al máximo órgano de gobierno.
	2-17 Conocimientos colectivos del máximo órgano de gobierno.	Las personas que integran el Directorio participan de espacios industriales, como foros y eventos en los que amplían su conocimiento en temas económicos, sociales y ambientales.
	2-18 Evaluación del desempeño del máximo órgano de gobierno.	Información confidencial.

DECLARACIÓN DE USO	S.A Miguel Campodónico LTDA ha elaborado el informe conforme a los Estándares GRI para el período 1 de diciembre 2021 al 30 de noviembre 2022	
GRI 1 USADO	GRI 1: Fundamentos 2021	
ESTÁNDAR SECTORIAL GRI APLICABLE	No aplica	
ESTANDAR GRI	CONTENIDO	UBICACIÓN
GRI 2: DIVULGACIONES GENERALES 2021	2-19 Políticas de remuneración.	Capitulo Impacto Social.
	2-20 Proceso para determinar la remuneración.	Capitulo Impacto Social.
	2-21 Ratio de compensación total anual.	Capitulo Impacto Social.
	2-22 Declaración sobre la estrategia de desarrollo sostenible.	Carta del Presidente.
	2-23 Compromisos y políticas.	Nuestra misión, visión y valores velan por una conducta empresarial responsable, incluido el compromiso por respetar los derechos humanos. Nos encontramos trabajando en nuestro Código de Ética.
	2-24 Incorporación de los compromisos y políticas.	Contamos con diversas políticas para asegurar una conducta empresarial responsable en todas nuestras actividades y relaciones comerciales: Política de integridad, política de fraude, Manual de Gestión de Inocuidad Alimentaria, Plan de defensa de los alimentos, Análisis de peligros y puntos críticos de control.
	2-25 Procesos para remediar los impactos negativos.	Capítulo Sustentabilidad – Grupos de interés
	2-26 Mecanismos para solicitar asesoramiento y plantear inquietudes.	Capitulo Sobre este reporte
	2-27 Cumplimiento de la legislación y las normativas.	No tenemos casos de incumplimientos significativos de la legislación y normativas durante el periodo objeto del informe.

DECLARACIÓN DE USO	S.A Miguel Campodónico LTDA ha elaborado el informe conforme a los Estándares GRI para el período 1 de diciembre 2021 al 30 de noviembre 2022	
GRI 1 USADO	GRI 1: Fundamentos 2021	
ESTÁNDAR SECTORIAL GRI APLICABLE	No aplica	
ESTANDAR GRI	CONTENIDO	UBICACIÓN
GRI 2: DIVULGACIONES GENERALES 2021	2-28 Afiliación a asociaciones.	
	2-29 Enfoque para la participación de los grupos de interés.	Capitulo Sobre este reporte
	2-30 Convenios de negociación colectiva.	Carta del Presidente.
TEMAS MATERIALES		
GRI 2: DIVULGACIONES GENERALES 2021	3-1 Proceso de determinación de los temas materiales.	Capitulo Sobre este reporte
	3-2 Lista de temas materiales.	Capitulo Sobre este reporte
Resultados Económicos		
GRI 3: TEMAS MATERIALES 2021	3-3 Gestión de los temas materiales	Capítulo Impacto Económico.
GRI 201: DESEMPEÑO ECONÓMICO 2016	201-1 Valor económico directo generado y distribuido	Capítulo Impacto Económico.
	201-2 Implicaciones financieras y otros riesgos y oportunidades derivadas al cambio climático.	Capítulo Impacto Económico.

DECLARACIÓN DE USO	S.A Miguel Campodónico LTDA ha elaborado el informe conforme a los Estándares GRI para el período 1 de diciembre 2021 al 30 de noviembre 2022	
GRI 1 USADO	GRI 1: Fundamentos 2021	
ESTÁNDAR SECTORIAL GRI APLICABLE	No aplica	
ESTANDAR GRI	CONTENIDO	UBICACIÓN
Impactos Económicos Indirectos		
GRI 3: TEMAS MATERIALES 2021	3-3 Gestión de los temas materiales.	Capítulo Impacto Económico
GRI 203: IMPACTOS ECONÓMICOS INDIRECTOS 2016	203-1 Inversiones en infraestructura y servicios apoyados.	Capítulo Impacto Económico.
	203-2 Impactos económicos indirectos significativos.	Capítulo Impacto Económico.
Prácticas de abastecimiento		
GRI 3: TEMAS MATERIALES 2021	3-3 Gestión de los temas materiales.	Capítulo Impacto Económico.
GRI 204: PRÁCTICAS DE CONTRATACIÓN 2016	204-1 Proporción del gasto en proveedores locales.	Capítulo Impacto Económico.
Energía		
GRI 3: TEMAS MATERIALES 2021	3-3 Gestión de los temas materiales.	Capítulo Impacto Ambiental.
GRI 302: ENERGÍA 2016	302-1 Consumo de energía dentro de la organización.	Capítulo Impacto Ambiental Emisiones de GEI y consumo de energía.

DECLARACIÓN DE USO	S.A Miguel Campodónico LTDA ha elaborado el informe conforme a los Estándares GRI para el período 1 de diciembre 2021 al 30 de noviembre 2022	
GRI 1 USADO	GRI 1: Fundamentos 2021	
ESTÁNDAR SECTORIAL GRI APLICABLE	No aplica	
ESTANDAR GRI	CONTENIDO	UBICACIÓN
GRI 302: ENERGÍA 2016	302-1 Consumo de energía dentro de la organización.	Capítulo Impacto Ambiental Emisiones de GEI y consumo de energía.
	302-2 Consumo de energía fuera de la organización.	Capítulo Impacto Ambiental Emisiones de GEI y consumo de energía.
	302-3 Intensidad energética.	Capítulo Impacto Ambiental Emisiones de GEI y consumo de energía.
	302-4 Reducción del consumo de energía.	Capítulo Impacto Ambiental Emisiones de GEI y consumo de energía.
	302-5 Reducción de los requerimientos energéticos de productos y servicios.	Capítulo Impacto Ambiental Emisiones de GEI y consumo de energía.
Agua y efluentes		
GRI 3: TEMAS MATERIALES 2021	3-3 Gestión de los temas materiales.	Capítulo Impacto Ambiental.
GRI 303: AGUA Y EFLUENTES 2018	303-1 Interacciones con el agua como recurso compartido.	Capítulo Impacto Ambiental.
	303-2 Gestión de los impactos relacionados con el vertido de agua.	Capítulo Impacto Ambiental.

DECLARACIÓN DE USO	S.A Miguel Campodónico LTDA ha elaborado el informe conforme a los Estándares GRI para el período 1 de diciembre 2021 al 30 de noviembre 2022	
GRI 1 USADO	GRI 1: Fundamentos 2021	
ESTÁNDAR SECTORIAL GRI APLICABLE	No aplica	
ESTANDAR GRI	CONTENIDO	UBICACIÓN
GRI 303: AGUA Y EFLUENTES 2018	303-3 Extracción de agua.	Capítulo Impacto Ambiental.
	303-4 Vertido de agua.	Capítulo Impacto Ambiental.
	303-5 Consumo de agua.	Capítulo Impacto Ambiental.
Emisiones		
GRI 3: TEMAS MATERIALES 2021	3-3 Gestión de los temas materiales.	Capítulo Impacto Ambiental Emisiones de GEI y consumo de energía.
GRI 305: EMISIONES 2016	305-1 Emisiones directas de GEI (alcance 1)	Capítulo Impacto Ambiental Emisiones de GEI y consumo de energía.
	305-2 Emisiones indirectas de GEI asociadas a la energía (alcance 2)	Capítulo Impacto Ambiental Emisiones de GEI y consumo de energía.
	305-3 Otras emisiones indirectas de GEI (alcance 3)	Capítulo Impacto Ambiental Emisiones de GEI y consumo de energía.
GRI 303: AGUA Y EFLUENTES 2018	305-5 Reducción de las emisiones de GEI.	Capítulo Impacto Ambiental Emisiones de GEI y consumo de energía.

DECLARACIÓN DE USO	S.A Miguel Campodónico LTDA ha elaborado el informe conforme a los Estándares GRI para el período 1 de diciembre 2021 al 30 de noviembre 2022	
GRI 1 USADO	GRI 1: Fundamentos 2021	
ESTÁNDAR SECTORIAL GRI APLICABLE	No aplica	
ESTANDAR GRI	CONTENIDO	UBICACIÓN
Residuos		
GRI 3: TEMAS MATERIALES 2021	3-3 Gestión de los temas materiales.	Capítulo Impacto Ambiental. Gestión de residuos.
GRI 306: RESIDUOS 2020	306-1 Generación de residuos e impactos significativos relacionados con los residuos.	Capítulo Impacto Ambiental. Gestión de residuos.
	306-2 Gestión de impactos significativos relacionados con los residuos.	Capítulo Impacto Ambiental. Gestión de residuos.
	306-3 Residuos generados.	Capítulo Impacto Ambiental Emisiones de GEI y consumo de energía.
	306-4 Residuos no destinados a eliminación.	Capítulo Impacto Ambiental. Gestión de residuos.
Evaluación ambiental de proveedores		
GRI 3: TEMAS MATERIALES 2021	3-3 Gestión de los temas materiales.	Capítulo Impacto Económico
GRI 308: EVALUACIÓN AMBIENTAL DE PROVEEDORES 2016	308-1 Nuevos proveedores que han pasado filtros de selección de acuerdo con criterios ambientales.	Capítulo Impacto Económico. Gestión de la cadena de suministro.

DECLARACIÓN DE USO	S.A Miguel Campodónico LTDA ha elaborado el informe conforme a los Estándares GRI para el período 1 de diciembre 2021 al 30 de noviembre 2022	
GRI 1 USADO	GRI 1: Fundamentos 2021	
ESTÁNDAR SECTORIAL GRI APLICABLE	No aplica	
ESTANDAR GRI	CONTENIDO	UBICACIÓN
Empleo		
GRI 3: TEMAS MATERIALES 2021	3-3 Gestión de los temas materiales.	Capitulo Impacto Social.
GRI 401: EMPLEO 2016	401-1 Contrataciones de nuevos empleados y rotación de personal.	Capitulo Impacto Social.
	401-2 Prestaciones para los empleados a tiempo completo que no se dan a los empleados a tiempo parcial o temporales.	Capitulo Impacto Social.
	401-3 Permiso parental.	Capitulo Impacto Social.
Salud y seguridad en el trabajo		
GRI 3: TEMAS MATERIALES 2021	3-3 Gestión de los temas materiales.	Capitulo Impacto Social.
GRI 403: SALUD Y SEGURIDAD EN EL TRABAJO 2018	403-1 Sistema de gestión de la salud y la seguridad en el trabajo.	Capitulo Impacto Social.
	403-2 Identificación de peligros, evaluación de riesgos e investigación de incidentes.	Capitulo Impacto Social.
	403-3 Servicios de salud en el trabajo.	Capitulo Impacto Social.

DECLARACIÓN DE USO	S.A Miguel Campodónico LTDA ha elaborado el informe conforme a los Estándares GRI para el período 1 de diciembre 2021 al 30 de noviembre 2022	
GRI 1 USADO	GRI 1: Fundamentos 2021	
ESTÁNDAR SECTORIAL GRI APLICABLE	No aplica	
ESTANDAR GRI	CONTENIDO	UBICACIÓN
Empleo		
GRI 403: SALUD Y SEGURIDAD EN EL TRABAJO 2018	403-4 Participación de los trabajadores, consultas y comunicación sobre salud y seguridad en el trabajo.	Capitulo Impacto Social.
GRI 401: EMPLEO 2016	403-5 Formación de trabajadores sobre salud y seguridad en el trabajo.	Capitulo Impacto Social.
	403-6 Cobertura del sistema de gestión de la salud y la seguridad en el trabajo.	Capitulo Impacto Social.
Formación y Educación		
GRI 3: TEMAS MATERIALES 2021	3-3 Gestión de los temas materiales.	Capitulo Impacto Social.
GRI 404: FORMACIÓN Y EDUCACIÓN 2016	404-1 Promedio de horas de formación al año por empleado.	Capitulo Impacto Social.
	404-2 Programas para desarrollar las competencias de los empleados y programas de ayuda a la transición.	Capitulo Impacto Social.
	404-3 Porcentaje de empleados que reciben evaluaciones periódicas de su desempeño y del desarrollo de su carrera.	Capitulo Impacto Social.
Diversidad e igualdad de oportunidades		

DECLARACIÓN DE USO	S.A Miguel Campodónico LTDA ha elaborado el informe conforme a los Estándares GRI para el período 1 de diciembre 2021 al 30 de noviembre 2022	
GRI 1 USADO	GRI 1: Fundamentos 2021	
ESTÁNDAR SECTORIAL GRI APLICABLE	No aplica	
ESTANDAR GRI	CONTENIDO	UBICACIÓN
Empleo		
GRI 3: TEMAS MATERIALES 2021	3-3 Gestión de los temas materiales.	Capitulo Impacto Social.
GRI 405: DIVERSIDAD E IGUALDAD DE OPORTUNIDADES 2016	405-1 405-1 Diversidad de órganos de gobierno y empleados.	Capitulo Impacto Social.
Comunidades locales		
GRI 3: TEMAS MATERIALES 2021	3-3 Gestión de los temas materiales.	Capitulo Impacto Social.
GRI 413: COMUNIDADES LOCALES 2016	413-1 Operaciones con programas de participación de la comunidad local, evaluaciones del impacto y desarrollo.	Capitulo Impacto Social.
Comercialización y etiquetado		
GRI 3: TEMAS MATERIALES 2021	3-3 Gestión de los temas materiales.	Capitulo Impacto Económico.
GRI 417: MARKETING Y CAPITULO IMPACTO ECONÓMICO.	417-1 Requisitos para la información y etiquetado de productos y servicios.	Capitulo Impacto Económico.



Molino Campodónico

FACILITADOR EXTERNO



CR | CONSULTORA
EN SUSTENTABILIDAD

